



MELIDE

Melide, 30 aprile 2026

MESSAGGIO MUNICIPALE N° 1386

Richiesta di un credito di CHF 861'000.- inerente alla riqualifica urbana di Via Stefano Franscini

Signor Presidente, Signore e Signori Consiglieri comunali

sottoponiamo alla vostra attenzione il Progetto definitivo inerente alla riqualifica urbana di Via Stefano Franscini, di Via alla Bola e del posteggio comunale, nonché la richiesta del credito necessario alla realizzazione delle opere limitatamente per quanto attiene al comparto di Via Stefano Franscini.

1. PREMESSA

Con riferimento ai risultati dello studio “*Strategia di valorizzazione del paesaggio e degli spazi aperti*”, elaborato dalla LAND Suisse Sagl nella primavera 2025 e presentato alla cittadinanza di Melide durante una serata pubblica di Melide Comunica lo scorso 8 maggio 2025, nonché in considerazione dei lavori di posa delle condotte del teleriscaldamento tra il pozzo di captazione di Via Carona e la centrale attualmente in fase di realizzazione presso la scuola elementare — interventi che comporteranno la manomissione di buona parte del campo stradale di Via Giulio Pocobelli e Via Stefano Franscini — l’Esecutivo ha valutato l’opportunità di intervenire al fine di migliorare la sicurezza di tali assi viari.

Per quanto concerne **Via Giulio Pocobelli**, di competenza cantonale, l’*Area operativa della Divisione delle costruzioni del Dipartimento del territorio* si sta adoperando, su nostra sollecitazione, per l’introduzione di misure di moderazione del traffico. Il relativo progetto definitivo è attualmente in fase di affinamento e sarà a breve pubblicato, così da consentire la realizzazione degli interventi al termine delle opere di sottostruttura lungo la via.

Diversamente, **Via Stefano Franscini** è di competenza comunale. A tal proposito, l’Esecutivo ha incaricato lo studio di ingegneria del traffico Francesco Allievi SA di valutare la possibilità di introdurre interventi migliorativi sotto il profilo viario, con particolare attenzione alla sicurezza della mobilità lenta e alla valorizzazione degli spazi pubblici e dei fronti degli edifici prospicienti il campo stradale, quali la scuola elementare, la scuola dell’infanzia, la casa comunale, il Parco Tosi e l’Ecocentro, chiedendo inoltre coerenza con i contenuti dello studio della LAND Suisse Sagl sopraccitato.

Il presente Messaggio Municipale costituisce pertanto la conseguenza e la formalizzazione degli approfondimenti e delle valutazioni sopra esposte.

2. INQUADRAMENTO TERRITORIALE PRELIMINARE

Lo studio di ingegneria del traffico Francesco Allievi SA, d’intesa con il Municipio e in linea con lo studio “*Strategia di valorizzazione del paesaggio e degli spazi aperti*”, ha deciso di estendere lo **studio preliminare** degli interventi migliorativi sotto il profilo viario anche a Via alla Bola e a Via Francesco Borromini, includendo il posteggio pubblico della casa comunale, come da immagine sottostante.

MUNICIPIO



In fase di affinamento, pur ritenendo pienamente valido e condividendo il concetto complessivo proposto, esteso all'intero asse Via alla Bola – Via Francesco Borromini, il Municipio ha ritenuto opportuno, allo stato attuale, concentrare gli approfondimenti per il Progetto definitivo unicamente sul comparto comprendente **Via alla Bola** e **Via Stefano Franscini**, incluso il **Parcheggio Casa comunale**.

3. PROGETTO DEFINITIVO (Via alla Bola, Via Stefano Franscini, Parcheggio Casa Comunale)

Pur inserito in un contesto prevalentemente residenziale, l'asse è caratterizzato dalla presenza di importanti attrezzature e spazi pubblici, quali il Municipio, la biblioteca, le scuole, il Parco Tosi e l'Ecocentro, che ne determinano una significativa frequentazione quotidiana e ne accrescono il valore collettivo. Tale compresenza di funzioni richiede una configurazione dello spazio stradale coerente con il suo ruolo di ambito urbano di interesse pubblico.

L'intervento si propone pertanto di migliorare la vivibilità e la qualità dello spazio pubblico lungo l'intera tratta, con particolare attenzione alla mobilità pedonale e alle utenze sensibili, segnatamente i bambini che raggiungono le scuole a piedi. Parallelamente, il progetto mira a rafforzare le misure di moderazione del traffico veicolare, oggi rilevante nonostante l'area sia già disciplinata come zona 30, attraverso una riconfigurazione dello spazio viario orientata alla sicurezza, alla leggibilità e alla condivisione equilibrata tra le diverse modalità di spostamento.



Concetto di riqualifica

Il progetto intende ridefinire Via Stefano Franscini e Via alla Bola come asse urbano a prevalente carattere pedonale, mantenendo al contempo la necessaria funzionalità viaria.

L'intervento si basa sulla realizzazione di una superficie a quota unica, che elimina la distinzione tra carreggiata e marciapiede e conferisce unità allo spazio, favorendo la moderazione delle velocità. Sono inoltre previste la riduzione e razionalizzazione delle superfici veicolari secondo le norme VSS, l'ampliamento e la continuità degli spazi pedonali, nonché l'integrazione di verde e arredo urbano.

Nel complesso, il progetto migliora la qualità ambientale e il comfort microclimatico, rafforzando il carattere urbano e pedonale dell'asse.

Via Stefano Franscini

Su Via Stefano Franscini l'intervento assume carattere strutturante, configurandosi come fulcro della riqualifica dell'intero asse. La sezione stradale viene ricalibrata con una riduzione delle superfici veicolari e un ampliamento degli spazi pedonali, nel rispetto delle esigenze di transito e delle normative vigenti.

Elemento qualificante è l'inserimento di quattro "isole" urbane, concepite sia per la moderazione del traffico sia come spazi di sosta e relazione, integrate con vegetazione e alberature. Due sono previste in prossimità del giardino della scuola e due in corrispondenza del Parco Tosi, contribuendo a ritmare lo spazio, ridurre la velocità veicolare e offrire ambiti ombreggiati.



In corrispondenza del Municipio, dell'accesso all'Ecocentro e del Parcheggio della casa comunale è prevista una pavimentazione continua in selciato sull'intera sezione, che rafforza il carattere rappresentativo dello spazio e favorisce la moderazione del traffico.

Il progetto prevede inoltre il miglioramento delle relazioni con gli spazi verdi adiacenti: apertura e maggiore integrazione del Parco Tosi con la strada e riqualifica del margine del giardino della biblioteca e delle scuole, favorendo un'interazione controllata e sicura.

Nel complesso, Via Franscini viene trasformata da semplice asse viario a spazio pubblico qualificato, integrando mobilità, verde e funzioni collettive in modo coerente e riconoscibile.

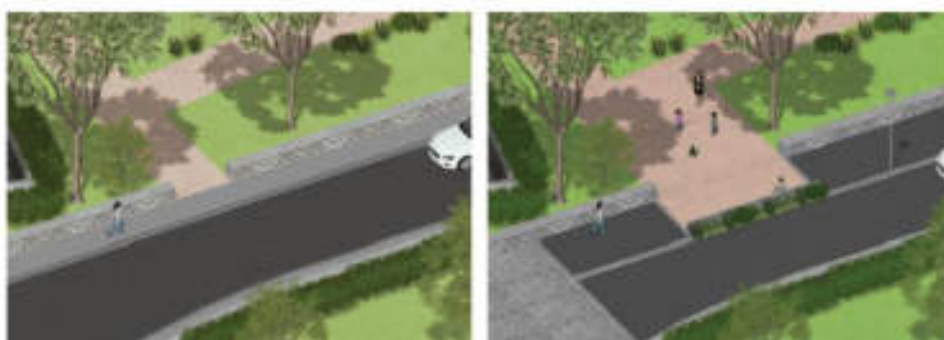


Figura 5: Via Franscini – Parco Tosi oggi e domani, proposta studio di fattibilità 2025



Figura 6: Via Franscini – Municipio oggi e domani, proposta studio di fattibilità 2025



Figura 7: Via Franscini – Scuole oggi e domani, proposta studio di fattibilità 2025

Via alla Bola

Su Via alla Bola l'intervento prevede il rifacimento completo delle superfici e l'uniformazione materica con via Franscini, garantendo continuità percettiva e funzionale dell'asse. Anche in questo tratto si prevede l'introduzione puntuale di elementi verdi e arredo urbano, con attenzione alla scala residenziale del contesto.



Parcheggio casa comunale

Il posteggio comunale viene riqualificato per migliorarne permeabilità e qualità ambientale, attraverso la sostituzione dell'asfalto con pavimentazioni drenanti, l'inserimento di alberature e la riorganizzazione degli spazi di manovra in coerenza con il nuovo assetto urbano.

L'intervento consente di ridurre l'effetto isola di calore, migliorare l'immagine dello spazio antistante l'edificio pubblico e integrare il parcheggio nel sistema degli spazi riqualificati.

Riassumendo, nel suo insieme, il progetto configura un asse urbano unitario, accessibile e riconoscibile, capace di coniugare sicurezza, qualità spaziale e sostenibilità ambientale, rafforzando il ruolo civico di Via Stefano Franscini e Via alla Bola all'interno del sistema degli spazi pubblici di Melide.



Aspetti tecnici

Calibro stradale

Il dimensionamento delle sezioni stradali è stato definito secondo la normativa VSS, considerando una Zona 30 e privilegiando la moderazione del traffico e la valorizzazione dello spazio pedonale.

Per Via Franscini è stato adottato un calibro di 5.00 m, sufficiente per l'incrocio tra veicoli leggeri e, in modo occasionale, anche con veicoli pesanti a velocità ridotta. La soluzione consente di ridurre lo spazio per il traffico motorizzato a favore della qualità urbana, includendo inoltre una fermata sicura per due Scuolabus e la riqualifica dello spazio antistante il Municipio.





Per Via alla Bola, a senso unico, è stato scelto un calibro di 4.00 m per facilitare le manovre d'accesso, mantenendo al contempo una fascia pedonale ampia e continua.

Pavimentazioni

È previsto il rifacimento completo del campo stradale con una nuova impostazione volta a distinguere chiaramente i flussi veicolari e pedonali. La sezione tipo comprende carreggiata e percorso pedonale in conglomerato bituminoso, separati da una canaletta in mocche di gneiss con funzione di delimitazione e drenaggio delle acque meteoriche.

Il percorso pedonale è integrato da aree di sosta in pietra naturale per migliorare la permeabilità e la qualità dello spazio. In punti significativi (Municipio e raccordi viari) sono previste superfici in selciato di gneiss che rafforzano la centralità e contribuiscono alla moderazione del traffico.

Le soluzioni costruttive adottano le prescrizioni cantonali e le norme VSS, con stratigrafie standard per carreggiata e camminamenti in asfalto o pietra naturale, comprensive di adeguamento del sottofondo in misto granulare.

Verde e arredo urbano

Il verde e l'arredo urbano si sviluppa secondo un principio unitario lungo l'intera tratta di Via Stefano Franscini e Via alla Bola, garantendo coerenza formale, materica e funzionale.

L'inserimento degli elementi vegetali e di arredo non avviene in modo diffuso e casuale, bensì è concentrato in aree di sosta puntuali, distribuite strategicamente lungo l'asse stradale in corrispondenza dei principali poli di interesse pubblico.

Configurazione delle aree pedonali di sosta

Le aree pedonali di sosta, di dimensioni indicative 8.00 x 3.00 m, sono concepite come dispositivi multifunzionali per la moderazione del traffico, la gestione delle acque meteoriche e la qualificazione paesaggistica.

Sono composte da una fascia verde di separazione tra percorso pedonale e carreggiata e da una superficie pavimentata in dadi di gneiss su letto di sabbia, che garantisce una permeabilità parziale del suolo. Le acque meteoriche raccolte lungo l'asse vengono convogliate verso le aiuole, dove, in funzione delle pendenze, possono infiltrarsi naturalmente nel terreno, riducendo il deflusso superficiale.



Figura 15: esempio di fascia verde



Figura 16: esempio di pavimentazione in pietra



Sono previste tre tipologie principali di configurazione: aiuole verdi con pavimentazione in gneiss a funzione paesaggistica e di moderazione del traffico, aiuole con sedute per la sosta e la relazione sociale, e aiuole con sedute e alberature per migliorare comfort microclimatico e qualità ambientale.

Nel complesso, tali soluzioni generano una sequenza di micro-spazi urbani che interrompono la continuità stradale, riducono la percezione del traffico e valorizzano la fruibilità pedonale.



Figura 17: Situazione 1, vista assonometrica



Figura 18: Situazione 2, vista assonometrica



Figura 19: Situazione 3, vista assonometrica

Sedute e carattere materico

All'interno della fascia verde, sul lato opposto alla carreggiata, sono collocate sedute in granito, coerenti con la scelta materica della canaletta e delle pavimentazioni in pietra. Le sedute, oltre a impreziosire paesaggisticamente lo spazio urbano, offrono agli utenti la possibilità di sostare in condizioni di comfort, talvolta sotto l'ombra delle alberature.



Figura 16: esempi di sedute in granito



Figura 17: esempio di canaletta in rocce



Illuminazione

Il progetto di illuminazione pubblica prevede la sostituzione dei candelabri esistenti, di tipologia stradale, con nuovi apparecchi più adatti a un contesto urbano-residenziale. Sono previsti pali di altezza 4.00 m, che riducono l'impatto visivo e migliorano la percezione dello spazio a scala pedonale, garantendo il rispetto delle normative vigenti.

Il posizionamento dei punti luce sarà coordinato con la nuova configurazione degli spazi pubblici, al fine di assicurare un'adeguata illuminazione dei percorsi pedonali e delle aree di relazione. Le verifiche tecniche sono state anticipate con AIL, che svilupperà il progetto di dettaglio su mandato del Municipio.

Opere di sottostruttura

Le infrastrutture non fanno parte del presente mandato e sono di competenza dello Studio Emilio Luvini che si occupa delle opere inerenti al teleriscaldamento.

L'incarico comprende unicamente interventi puntuali di adattamento al nuovo assetto plano-altimetrico, in particolare lo spostamento dei candelabri dell'illuminazione pubblica, il riposizionamento delle caditoie e la messa in quota dei chiusini in funzione della nuova geometria stradale.

4. COSTI – (IVA INCLUSA)

I costi necessari complessivi per l'intera opera, vale a dire:

- Lotto 1: Via alla Bola
- Lotto 2: Via Stefano Franscini
- Lotto 3: Parcheggio Casa Comunale

ammontano a **CHF 1'231'000.00** (IVA compresa), con una precisione del +/- 10%.

Il calcolo del preventivo in dettaglio è riportato nella tabella seguente.

		Via alla Bola L1	Via Franscini L2	Parcheggio L3	GLOBALE
OPERE DI PAVIMENTAZIONE	CHF	134'935.00	497'555.50	93'665.00	726'155.50
SEGNALETICA VERTICALE	CHF	750.00	750.00	1'000.00	2'500.00
SEGNALETICA ORIZZONTALE	CHF	560.00	640.00	00.00	1'200.00
ILLUMINAZIONE PUBBLICA	CHF	15'714.29	39'285.71	0.00	55'000.00
OPERE DA GIARDINIERE	CHF	2'900.00	31'350.00	15'300.00	49'550.00
SISTEMA DI IRRIGAZIONE	CHF	2'950.00	13'400.00	10'450.00	26'800.00
ELEMENTI DI ARREDO	CHF	800.00	66'700.00	0.00	67'500.00
TOTALE PARZIALE	CHF	158'609.29	649'681.21	120'475.00	928'765.50
OPERE IMPREVISTE 5%	CHF	12'688.75	51'974.50	9'638.00	74'301.25
ONORARIO DI PROGETTO E DL	CHF	17'931.30	73'448.60	13'620.10	105'000.00
ONORARIO OPERE DA GEOMETRA	CHF	1'707.75	6'995.10	1'297.15	10'000.00
ON. PRESTAZIONI SPECIALISTICHE	CHF	3'415.50	13'990.20	2'054.30	20'000.00
TOTALE, IVA ESCLUSA	CHF	194'352.59	796'089.61	147'624.55	1'138'066.75
ARROTONDAMENTI	CHF	-88.04	395.14	386.55	693.65
IVA 8.10%	CHF	15'735.45	64'515.25	11'988.90	92'239.60
TOTALE, IVA INCLUSA	CHF	210'000.00	861'000.00	160'000.00	1'231'000.00



5. RICHIESTA DI CREDITO – LOTTO 2 - VIA STEFANO FRANSCINI

Come indicato in premessa, i lavori legati al teleriscaldamento interesseranno nel breve periodo, per quanto riguarda le tratte di competenza comunale, unicamente **Via Stefano Francini**. La presente richiesta di credito concerne pertanto esclusivamente tale tratta, per un importo complessivo di CHF 861'000.00.

Il progetto, come riportato nei paragrafi precedenti, è stato tuttavia concepito in modo unitario, al fine di garantire una visione coerente e una realizzazione per fasi in funzione delle opportunità future: per Via alla Bola in relazione alla sistemazione del comparto ex BIC, per Via Francesco Borromini in caso di eventuale estensione della rete di teleriscaldamento da parte di AIL SA e per il posteggio del Municipio in funzione di nuove esigenze o disponibilità finanziarie.

6. PROCEDURA E TEMPISTICA

L'iter di procedura, con relativa tempistica (indicativa), è il seguente:

- | | |
|----------------------------|--------------------------------|
| ▶ approvazione del credito | <i>giugno 2026</i> |
| ▶ approvazioni varie | <i>giugno-settembre 2026</i> |
| ▶ appalti e delibere | <i>luglio - settembre 2026</i> |
| ▶ esecuzione | <i>da ottobre 2026</i> |

L'incarto completo del progetto definitivo è consultabile presso l'Ufficio tecnico.



MELIDE

Sulla base delle considerazioni esposte, previo esame della presente richiesta da parte delle Commissioni permanenti preposte, vi invitiamo a voler risolvere:

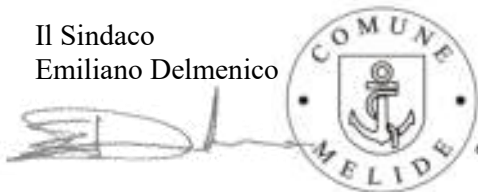
1. è approvato il Progetto definitivo *Riqualifica urbana Via Stefano Franscini, Via alla Bola e posteggio comunale, datato 14 aprile 2026*, elaborato dallo *Studio d'ingegneria Francesco Allievi SA* di Ascona;
2. al Municipio è concesso un credito di CHF 861'000.00 (IVA inclusa) per la realizzazione del **Lotto 2 – Via Stefano Franscini** incluso nel progetto di cui al punto 1;
3. la spesa sarà iscritta nel conto degli investimenti e fra i beni amministrativi del Comune di Melide, e sarà ammortizzata secondo quanto prescritto dalla LOC e dai relativi Regolamenti;
4. il credito, a norma dell'art. 13 cpv. 3 LOC, decade se non viene utilizzato entro il 31 dicembre 2027.

Con distinta stima.

Allegati: planimetria del progetto (non in scala)

Per il Municipio:

Il Sindaco
Emiliano Delmenico



Il Segretario
Alfio Vananti

Per esame e rapporto:

- Commissione della gestione
- Commissione delle opere pubbliche
- Commissione delle petizioni

RM 375 – 4.05.2026



Comune di Melide

Sistemazione Via Francini e Via alla Bola

Progetto definitivo

Planimetria d'intervento

STUDIO
ALLIEVI

Viale B. Papio 5
CH-6612 Ascona
+41 91 791 12 60
info@allievi.ch
allievi.ch

Piano no.	2327_2_PD-05	File	2327_2_PD-05.dwg
Data	14 aprile 2026	Scala	1:200
Modifiche	-	Dimensioni	59,4 x 147,0 cm
Dis./Prog.	LN/AD-DG	Controllato	DT

LEGENDA

Esistente	Da eliminare	Nuovo	
			Edifici privati
			Campo stradale pavimentazione in asfalto
			Campo stradale pavimentazione selciato
			Marciapiede - Camminamento pedonale
			Marciapiede - Pavimentazione in dadi (semi permeabile)
			Superficie verde
			Pavimentazione in elementi di grigliato erboso tipo RAINA
			Rappezzo superficie verde esistente
			Aree verdi
			Muro
			Bordura in gneiss
			Cordonetto in granito tipo SN 8/25
			Mocca in granito tipo 12
			File di mocche tipo 12 rinforzate
			Candelabro tipo Soled AEC
			Candelabro illuminazione pubblica
			Caditoia
			Paletto flessibile in materiale plastico
			Segnaletica orizzontale di colore bianco
			Fioriera
			Seduta, blocco in pietra dimensione 200x40 cm
			Alberatura
			Siepe
			Segnaletica verticale
			Recinzione
			Camere e chiusini
			Accessi veicolari privati
			Accessi pedonali



Tipologia 1 - vista assometrica



Tipologia 2 - vista assometrica



Tipologia 3 - vista assometrica

